

CONVERGENȚE SINTACTICE ȘI AXIOLOGICE ÎN CREAȚIA LUI VLADIMIR PALAMARCIUC

Doctor în studiul artelor **Constantin SPÂNU**
Institutul Patrimoniului Cultural al AȘM

„...de secole încoace, există oameni a căror menire este aceea de a vedea și de a ne face să vedem ceea ce nu observăm în mod firesc. Aceștia sunt artiștii.” [1, p. 146, 147].

Plastician de înaltă cultură, Vladimir Palamarciuc timp de patru decenii își atinge aspirațiile conceptuale și estetice în opere originale realizate în acuarelă, pastel, pictură în ulei sau în acril. Născut la 18 iunie 1945, artistul își finalizează în anul 1976 studiile de specialitate la Școala Republicană de Arte Plastice „Ilia Repin” din Chișinău. Este membru al Uniunii Artiștilor Plastici din Moldova din anul 1983. Lucrările sale fac parte din colecțiile Muzeului Național de Arte, colecții private din Republica Moldova, România, Rusia, Ucraina, Franța, Germania, Anglia, Israel, SUA. Creația plasticianului a fost distinsă cu multiple premii precum: Grand Prix și Prix de Public, Salonul internațional de Beau Regard-V. Eruville, Franța (1992), premii ale Uniunii Artiștilor Plastici din România (2006, 2012), Premiul Ministerului Culturii al Republicii Moldova (2006), Premiul de Excelență al Uniunii Artiștilor Plastici din Moldova, Grand Prix la Concursul municipal de Arte Plastice din Chișinău (1998).

Posedând la perfecție tehnica acuarelei, Vladimir Palamarciuc își realizează opțiunile tematice și artistice într-un mod profund și original. Temele preferate se circumscriu stărilor cromatice ale anotimpurilor, specificului estetic al spațiului geografic din Republica Moldova, România, Ucraina contaminate cu meditații asupra existenței umane. Ciclurile de lucrări dedicate Butucenilor, Bugeacului, Vâlcovului, Dobrogei, Dunării și Carpaților, bunăoară, se caracterizează printr-o imensă și profundă documentare cromatică și compozițională ca urmare a îndelungatelor exersări plastice în mediul natural respectiv. Valoroasele generalizări conceptuale, morfologice și sintactice ulterioare, înlesnindu-i pictorului atingerea unor expresii artistico-stilistice inedite, favorizează coagularea unor importante mesaje de vastă încărcătură semantică.

Prin structurarea compozițională a motivelor, principiile de constituire a formei pe care le promovează, modalitățile de operare a efectelor atmosferice naturale, tratate prin intermediul unor nuanțe armo-



nioase, adesea reținute emoțional, dar complexe sub aspect semantic, pictorul etalează cunoașterea profundă a legităților de edificare a imaginii, un desen executat profesionist ca reper fundamental în arta reprezentării realiste a aparențelor obiectuale.

În unele lucrări artistul include figura umană în calitate de exponent plastic și conceptual al unor meditații asupra conexiunilor dintre natură și om. Înzeștrând imaginea cu vaste conotații spirituale (*Dangăt în seară*, 1995), artistul înglobează narativul într-un spațiu monumental, lăsându-se ghidat de ideea desăvârșirii formelor și culorilor, și, totodată, accentuează complexitatea sensurilor generate de către subiect în conexiunea figurativului cu spațiul în cadrul căruia este reprezentat.

În creațiile sale realizate în tehnica acuarelei V. Palamarciuc se limitează deseori la o tratare pronunțat decorativă a formei și spațiului prin punerea în valoare a unei structuri compoziționale rigide; planul imaginii și conotațiile ei semantice sunt accentuate printr-o pată tonală și cromatică locală, configurația formelor pline și a cezurilor, contraste proporționale și ritmice ale formelor. În acest sens, este semnificativ tripticul *Coline autumnale* (2001) care reprezintă la nivel metaforic imaginea generalizată a pământului în toamnă târzie fără a se recurge la reprezentarea obiectuală a tangibilului.

Reiterăm: V. Palamarciuc preferă adesea să-și realizeze foile grafice în serii tematice. În ciclurile de lucrări consacrate Butucenilor, plasticianul valorifică un șir de aspecte artistice și conceptuale. Plastica defileu-

lui geografic și încărcătura istorico-spirituală a localității i-a insuflat artistului repere și căi de soluționare estetică a unor vaste și profunde probleme plastice și semantice. Așa opere ca *Butuceni* (1990), *Zi transparentă. Butuceni* (1990), *După ploaie. Butuceni* (2000), *Stradă din satul Butuceni* (2004), *Fântână la Butuceni* (2004), *Butuceni* (2005), două tripticuri sub genericul *Butuceni* (2005), reflectă pregnant ascendența sa artistică și concomitent aprofundarea de-a lungul timpului în procesul de familiarizare, înțelegere și determinare a unor echivalente plastice, capabile să reflecte platforme ideatice legate de memoria și istoria acestei localități emblematice pentru spațiul basarabean.

Tripticurile menționate, axate pe istoria tumultoasă a Butucenilor, sub aspect plastic și semantic, diferă între ele. Primul, realizat într-o manieră descriptiv-simbolică, valorifică modalități plastice austere și rigide, preponderent decorative. Cel de-al doilea, prin abordarea formei obiectuale și a spațiului, relevă o lume poetică, particularități estetice ale realității existente, paradigme artistice de reprezentare metaforică a conexiunii realității tangibile cu istoria locului și veșnicia neantului.

Ideea trecerii ireversibile a timpului și a rolului acestuia în edificarea de către om a valorilor perene este explorată metaforic în mai multe acuarele ale lui V. Palamarciuc, printre care dipticul *Vreme trecătoare* (2004), polipticul *Darurile toamnei* (2004), lucrarea *Vânturile toamnei* (2005), tripticul *Toamnă târzie*

(2006) și două acuarele cu genericul *Portiță veche* (2010), în care plasticianul, prin valorificarea plastică a unor secvențe de peisaj își exprimă nu numai fascinația contactului nemijlocit cu frumusețea naturii, dar și meditațiile privind dezagregarea în timp a formelor materiale. Raporturile structurale, texturale, cromatice și optice dintre piesele ciclurilor influențează major extinderea zonelor informative ale acestor foi grafice.

Se atestă o predilecție a autorului pentru valorificarea unor principii de orchestrare monumentalizată a imaginii, dintre secvențe obiectuale tratate realist și reprezentări convenționale. Sugestive în acest sens sunt lucrările *Brișcă veche* (2000), *Bugeacul* (2000), *Zi de vară. Brănești* (2004), *Stradă în Tvardița* (2004), *Smolitele bărci ale Vâlcovului* (2005), *Seară la Tvardița* (2005), tripticul *Dimineața pe Dunăre* (2000), ciclul de foi grafice destinat peisajului carpatin. Este cazul să menționăm că plasticianul acordă atenție sporită detaliilor, fapt ce îl caracterizează ca bun cunoscător al modalităților de reprezentare plastică realistă a lumii înconjurătoare. Totodată, valorificând principiile stilistice de reprezentare mimetică, el nu eșuează în naturalism. Exigența sa în selectarea particularităților fundamentale ale naturii și capacitatea de sintetizare a elementelor prin intermediul unor procedee de stilizare convențională este definitorie – plasticianul asigură, pe de o parte, esențializarea detaliilor, pe de alta, excluderea cu bună știință a tot ce este întâmplător și ne semnificativ.



Vladimir Palamarciuc. *Portiță veche*, 2010, pânză, acril, 60 × 60 cm



Vladimir Palamarcuic. *Pomul vieții*, partea întâia din diptic, 2015, pânză, acril, 60 × 60 cm

În lucrările *Miros de gutuie* (2000), *Dolna* (2004), *Podul peste canalul din Belgorod* (2005), *Smolitele bărci ale Vâlcovului*, *Zi de vară* (2005), *Vâlcovo* (2005), *Vâlcovo. Debarcader* (2005), *Bărci lângă debarcader* (2005), abordarea plastică detaliată a formelor și spațiului, subordonată unor concepții artistice integratoare de sorginte stilistică profund intelectualistă, reliefează tradiții estetice în care studiul nemijlocit al naturii, act ce anticipează procesul propriu-zis al creării unei opere de artă, formează baza documen-



Vladimir Palamarcuic. *Portret de studentă*, 1991, ulei, pânză, 100 × 75 cm

tară ce asigură veridicitatea și vitalitatea acesteia. Iar în așa opere ca: *Dunărea lângă Brăila* (2004), *Dobrogea* (2004), *Străvechea Dunăre* (2004), *Marea insulă a Brăilei* (2004), artistul apelează tangențial la secularele tradiții ale culturilor Orientului Îndepărtat împlântate în acuarela chineză și niponă. Conferind imaginii valențe de înaltă cultură estetică, artistul conferă imaginii acorduri epice ce reprezintă măreția naturii.

În genul picturii de șevalet V. Palamarcuic a profesat îndelungat pictura în ulei până a se pătrunde de fascinanta expresie decorativă a vopselelor de acril. Pictura pe care o profesează pe parcursul anilor 1990 evoluează preponderent sub amprenta căutărilor plastice abstracționiste. Artistul se arată atent la divizarea expresivă a planului imaginii și racordarea convențional-raționalistă a unor contraste de tonuri, proporții, relații cromatice și texturale elevate ce generează conotații simbolico-metaforice de sorginte atemporală (lucrările *Înger trâmbițând* și *Înger*, 1990). În unele creații din această perioadă artistul reliefează explicit valențe decorative ce provin din conexiunile plastice eclecticice ale formelor de sorginte neoclasicistă cu dinamica neobarocă și sintaxe provenite din experimentele mișcărilor artistice avangardiste (*Compoziție*, 2004), iar în altele practică în mod deliberat sintaxe structuraliste, implicând în compoziția preponderent planimetrică un amplu registru de forme abstracte tratate prin pata și gestul pensulației (*Memoria timpului*, 1995).

Tot în răstimpul amintit, în trei cicluri a câte patru pânze întitulate *Compoziție* (1998, 1999), se conturează o particularitate distinctă a creației sale: elaborarea unor procedee de includere a chenarului în structura compozițională a imaginii – metodologie utilizată în arta graficii de carte și de șevalet și, îndeosebi, întâlnită frecvent în arta covorului tradițional autohton. Chenarul conferă creațiilor lui V. Palamarcuic integritate, dar nu numai, acesta îndeplinește și funcții structurale, decorative și semantice de importanță, punând bazele unor luxuriante cicluri de lucrări cu un profund substrat cultural-semantic autohton. Totuși, este cazul să menționăm că plasticianul nu abandonează definitiv procedeele de reprezentare obiectuală a lumii înconjurătoare, revenind la acestea în anul 1999, prin elaborarea ciclului de pânze întitulat *Toamnă în Vâlcov*, dipticului *Pământ străvechi* (1999) și tripticului *Miros de gutuie* (2000). Rămâne fidel sieși: vine să exprime admirația față de ineditul peisajului autohton, să conecteze realitățile la trecutul istoric, să abordeze formele realității tangibile prin raportarea lor la expresia convențională a unor forme geometrice și abstracte. Dar și să consolideze faptul că „Opera de artă considerată ca bun simbolic... nu există ca atare

decât pentru cel care deține mijloacele de a și-o însuși prin descifrare, adică pentru deținătorul codului istoric constituit care este social recunoscut drept condiția însușirii simbolice a operelor de artă oferite unei societăți date la un moment dat.” [2, p. 131].

Aparițiile plastice din ultimele decenii ale lui V. Palamarciuc își au împlântate rădăcinile și în grafica publicitară. În același timp, creațiile nominalizate atestă utilizarea diverselor metodologii de explorare a formei și spațiului, punându-se în valoare atât valențe picturale, cât și grafice ale creației, înzestrând imaginea cu pronunțate expresii decorative. Ele iau amploare la hotarul dintre milenii: pe lângă lucrările *Compoziție I*, *Compoziție II*, pictorul lansează, în anul 2000, un ciclu constituit din 24 de piese cu dimensiunea de 40 × 45 cm. Acest mare și veritabil exercițiu al imaginației și măiestriei se constituie într-o punte de trecere la creații precum *Semne* (2001), *Compoziție*, *Motiv popular*, tripticurile *Păsări* și *Toamna* realizate în anul 2005, lucrarea istorică *Cetatea Chilia* (2006), în care paradigmele estetice abstracționiste jonctio-nează benefic cu polivalente însemne decorative și imagini obiectuale comportând un vast substrat ideatic. Structurile grafice liniare într-o abordare decorativă, formele abstracte dovedind însemne spațiale și asociative complexe, petele cromatice, contrastele de ton și textură influențează, în consecință, aspectul și valoarea decorativă generală a pieselor. În consecință, „Imaginea nu mai este reprezentată, arta nu mai este dată spre vedere – așa cum spune în grecește cuvântul „teatron”, ea este ceea ce suntem noi și ceea ce spune” [3, p. 142, 143].

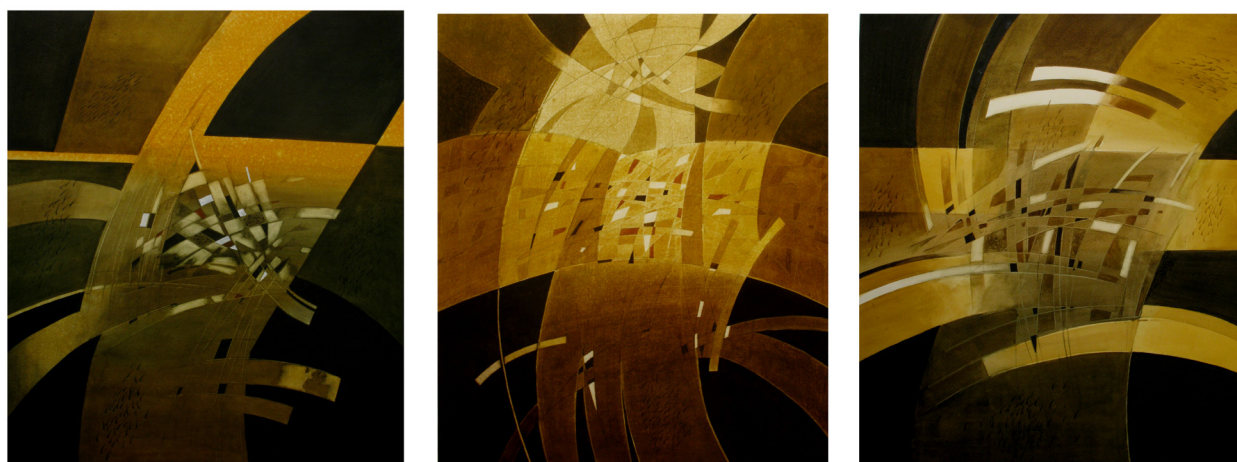
Vopselele acrilice s-au dovedit a fi destul de benefice experimentului grafic și decorativ spre care optează artistul. Anume în tehnica de operare cu materialele acrilice își elaborează plasticianul majoritatea operelor din ultimul deceniu. Acesta creează, ca și altădată, atât cicluri tematice, cât și lucrări unitare, promovând



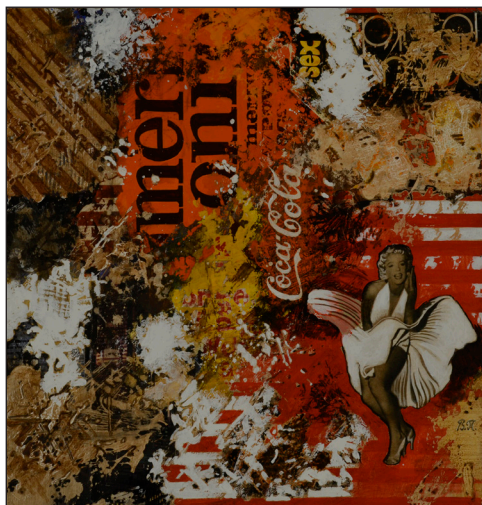
Vladimir Palamarciuc. *Pământ străvechi*, partea a doua din diptic, 1999, ulei, pânză, 100 × 100 cm

concepte ideatice similare, dar și paradigme stilistice determinante. În perioada menționată, „...Vladimir Palamarciuc a dezvoltat arta panourilor abstracte, în cadrul cărora interferența compartimentelor cromatice decorative, reprezentările obiectuale tratate sumar și vibrațiile texturale pronunțat picturale sunt chemate să coaguleze imagini de originală expresie poetică.” [4, p. 14].

Printre operele elaborate în vopsele de acril menționăm dipticurile *Motiv rustic* (2005), *Ritmuri compoziționale* (2010), *Compoziție* (2013), *Compoziție* (2015), *Inspirație* (2015), *Sonata satului* (2015), *Tim-pul și omul* (2015), *Motiv rustic* (2015), *Pomul vieții* (2015), *Tradiție* (2015), *Mister autumnal* (2015), *Omagiu abstractului* (2015), tripticurile *Compoziție* (2015), *Inspirație* (2015), *Tradiție* (2015), *Amintiri despre viață* (2015), *Spațiul sacru* (2015), *Compoziție*



Vladimir Palamarciuc. *Coline autumnale*, triptic, 2000, hârtie, acuarelă, 60 × 60 cm fiecare piesă



Vladimir Palamarciuc. *Timpul și omul I*, piesă din diptic, 2015, carton, acril, 38,5 × 40 cm

pe alb (2015), cvadripticul *Ostașii neamului* (2015), opere cu un profund substrat ideatic ca *Dor de neam* (2011), *Butuceni* (2013), *Emergență în timp* (2013), *Sărbătoare* (2014), *Perlele timpului* (2014), *Motiv popular* (2015), *Motiv Dunărean* (2015), *Motiv rustic* (2015). Înseși denumirile operelor relevă predilecțiile tematice ale lui V. Palamarciuc, or acesta continue să se aprofundeze în tezaurul cultural autohton prin elaborarea lucrărilor *Sonata satului*, *Motiv rustic*, *Pomul vieții*, *Tradiție*, *Dor de neam*, *Ostașii neamului*, *Perlele timpului*, fie universal, prin operele *Timpul și omul*, *Omagiu abstractului*, *Compoziție pe alb*, *Formula picturii*, *Ritmuri compoziționale*.

În creații unitare, cu denumiri omonime – *Compoziție*, *Semne*, *Fantezie*, *Improvizație*, *Fără titlu*, *Armonii* el soluționează diverse probleme sintactice și semantice inedite. Printre acestea menționăm: diversificarea compoziției atât prin explorarea tipologiei structurilor închise și deschise, cât și prin raportarea componentelor în cadrul unor imagini cu vast substrat informativ; orchestrarea structural-compozițională a motivelor în conformitate cu paradigme specifice artelor decorative, precum orchestrarea formală și evidențierea expresiei artistice a planului imaginii; valorificarea spațială a acestuia prin mânuirea abilă a contrastelor tonale și calităților termodinamice ale culorilor; valorificarea expresiilor estetice și a conotațiilor chenarului în calitate de componentă sintactică și semantică indispensabilă câmpului imaginii; exersarea frecventă a contrastelor în conexiune cu dominantă cromatică a câmpului imaginii; valorificarea expresivă a ritmurilor și a cadenței cromatice atât prin interferențe de forme și cezură, cât și prin raporturi de ton, culoare și textură; adaptarea prin stilizare a formelor de proveniență eterogenă, precum ar fi motive florale, arborescente și geometrice caracteristice covorului popular moldove-

nesc, cu imagini ale figurii umane și ale unor obiecte sau edificii din viața reală, stilizate de către autor și integrate sintetic în canavaua generală a structurilor abstracte ale operelor; evidențierea centrului compozițional prin formă, gest, ritm sau culoare și generarea unor valori semantice ce conțin un vast substrat metaforico-simbolic.

La început de mileniu, V. Palamarciuc acordă atenție și pastelului în calitate de material plastic, realizând un șir de lucrări printre care *Compoziție* (2000), *Lac în munți* (2005), *Butuceni* (2005), *Toamna de aur* (2005), *Dialog* (2005), ciclul din două lucrări *Arlechin* (2005) și ciclul din trei foi *Coline autumnale* (2004). De regulă, plasticianul utilizează în calitate de reper structural-compozițional imaginea stilizată a uneia sau a mai multe costișe de deal ce reprezintă configurațiile specifice ale spațiului geografic autohton realizate plastic sub formă de arc, formă care îi înlesnește posibilitatea de a amplasa în planul imaginii, armonios și echilibrat, motive inedite. Totodată, configurațiile arcuite ale colinelor, pronunțat stilizate, generează conotații ale unor valoroase semne abstracte, îmbogățind imaginea cu expresii dinamice vitale. Specific pentru o bună parte dintre aceste lucrări este faptul că artistul recurge frecvent la procedee de inserare în structura tonală și liniară abstractă a unor forme stilizate în conformitate cu coordonatele lumii reale. Nivelul de stilizare este strict dependent de scopul asigurării integrității stilistice a operei și totodată a localizării mesajului său într-un cadru natural și temporal determinat.

Tehnica de operare cu materialul i-a asigurat artistului atingerea unor vibrații tonale și texturale de rară și subtilă noblețe. În ciclul *Coline în toamnă* (2004), autorul creează o imagine de sinteză în care coordona-



Vladimir Palamarciuc. *Compoziție*, 2015, pânză, acril, 100 × 100 cm

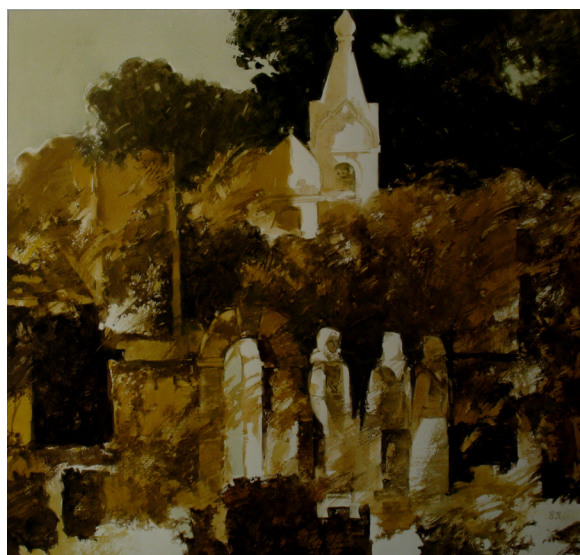
tele realului servesc numai drept cheie de decodificare asociativă și punte structural-formală de exprimare a mesajului, care este încifrat plastic în polifonia mijloacelor artistice utilizate și în sintaxa câmpului imaginii. Formatul foi, particularitățile de executare decorativă a chenarului și a zonelor învecinate acestuia, însuși principiul de repartizare în câmpul imaginii a elementelor compoziționale prin structuri cruciforme și polivalența lor semantică, tonalitatea și cromatica preponderant sobră, trecerile forțate de la deschis spre tenebritate ce străpung tonalitățile cromatice intermediare, dinamismul elementelor liniare și texturale, toate conlucrează activ în ideea unei estetici bazate pe disonanțe ce contribuie la edificarea unor mesaje dramatice de inevitabilă finalitate ciclică [5, p. 14].

Concomitent, înserările subtile ale formelor abstracte tratate în roșu, la prima vedere proporțional nesemnificative, grație locului prin care îl ocupă în regia plastică, îndeplinesc un rol valoric fundamental în definitivarea și întregirea conceptuală a mesajului. În consecință, tripticul *Coline autumnale* dovedește conotații profunde ce reprezintă artistic germinarea, existența, evoluția și perpetuarea valorilor materiale și spirituale. Expresiile decorative ale mijloacelor plastice precum linia, textura, culoarea și formele-componente ale imaginii sunt atenuate grație supremației rolului constructiv și informativ pe care îl joacă gradările tonale deschise și tenebre. Acest procedeu a fost folosit de către pictor premeditat, odată cu tendința de dramatizare a mesajului pe care îl poartă imaginea.

Dintre lucrările menționate, expresiile decorative sunt reliefate preponderent în ciclul din două foi grafice sub denumirea de *Arlechin*. Aici plasticianul transpune imaginea protagonistului nominalizat într-un context spațial elaborat compozițional în conformitate cu prin-



Vladimir Palamarcuic. *O seară în Tvardița*, 2005, hârtie, acuarelă, 70 × 70 cm



Vladimir Palamarcuic. *Dangâț în seară*, 1995, hârtie, acuarelă, 60 × 65 cm

ciplul inversiei imaginii. Tratarea decorativă a formei și a spațiului în lucrările sale este atinsă prin includerea diverselor registre cromatice fără a se modifica formele structurale și obiectuale inițiale, fapt ce, în cazul dat, a contribuit la diversificarea și amplificarea mesajului.

În concluzie, constatăm că Vladimir Palamarcuic, profesând de-a lungul timpului preponderent acuarelă, pastelul, pictura în ulei și în acril, a evoluat iminent. Creația sa întregeste o cale lungă, materializată în lucrări de orientare realist-mimetică a formelor lumii înconjurătoare, ca mai apoi să exceleze spre paradigme estetice și conceptuale avangardiste în care expresiile decorative și mesajul metaforico-simbolic să prevaleze. În consecință, plasticianul întotdeauna a prezentat publicului opere de înaltă ținută profesionistă. Realizate în grafică, pictură de șevalet, în coordonatele stilistice realist-mimetice, în cadrul paradigmatelor neomoderniste sau abstracționiste, lucrările sale au contribuit la edificarea unor noi forme de reprezentare plastică a lumii, îmbogățind paleta artistică a culturii vizuale din Republica Moldova.

BIBLIOGRAFIE

1. Bergson H. *Gândirea și Mișcarea*. Iași: Polirom. 1995, 280 p.
2. Bourdieu P. *Economia bunurilor simbolice*. București: Meridiane, 1986, 322 p.
3. Duvignaud J. *Sociologia artei*. București: Meridiane, 1995. 186 p.
4. Spînu C. *Pictură, sculptură*. În: C. Spînu, T. Stavilă. *Valorificări și aporturi ale artiștilor plastici contemporani din Moldova*. În: *Изобразительное искусство Молдовы /Arta contemporană din Moldova*. Москва, «Галарт». 2013. 208 стр.
5. Guénon R. *Simbolismul crucii*. București: Herald, 2014, 202 p.